



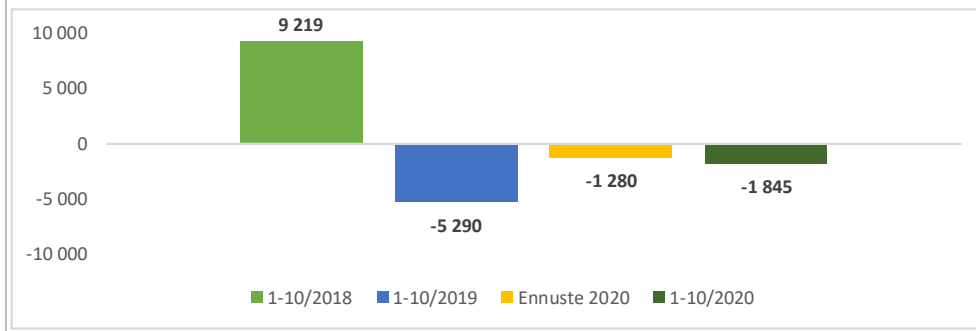
# Lokakuun kuukausikatsaus 2020

TUUSULA

**Elämisen**  
taidetta

## Tilikauden tulos

**-1,28 Milj. €**  
(ENN2020)



Kunnan tuloksen ennakoidaan toteutuvan hieman alkuperäistä talousarviota parempana. Tilikauden ennuste on noin 1,3 milj. euroa alijäämäinen.

Tulosennusteeseen liittyy edelleen merkittävää epävarmuutta koronaepidemian vuoksi. Epidemian talousvaikutukset täsmentyvät loppuvuoden aikana.

Tunnuslukuja	1-10/2020	Enn. 2020
Verorahoitus, 1000 eur	185 715	229 829
Käyttöomaisuuden myyntivoitot, 1000 eur	2 623	5 480
Toimintakatteen kasvu %	85,52 %	105,57 %
Toimintamenojen toteuma % TP 2019	80,32 %	100,57 %
Vuosikate, 1000 eur	12 305	15 956
Vuosikate % poistoista	86,96 %	94,83 %
Lainat, 1000 eur	135 700	140 500
Lainat, eur/asukas	3511	3634
Investoinnit, 1000 eur	18 048	30 929

Luvuissa mukana Vesihuoltoliikelaitos.

Vuoden 2018 ja 2019-2020 taloustiedot eivät ole suoraan vertailukelpoisia keskenään. Sosiaali- ja terveyspalveluiden tuottamisen siirryttyä v.2019 pois kunnan omasta toiminnasta palveluiden ostoksi Keusote kuntayhtymältä, vaikuttaa se tuottojen- ja kulujen vertailukelpoisuuteen v.2018 nähden.

Tuloslaskelma (käyttötalous) €1 000	* MTA = muutettu talousarvio				** TA = alkuperäinen talousarvio		
	Kum. 10/2020	Tot.-% / MTA*	Kum. 10/2019	Tot.-% / TP 2019	MTA 2020*	Ennuste 2020	Ennuste / MTA*
Toimintatuotot	42 896	76,7%	49 346	75,3%	55 901	56 308	100,7 %
Myyntituotot	14 179	79,8%	14 033	76,2%	17 767	17 767	100,0 %
Maksutuotot	3 968	47,6%	4 727	46,1%	8 329	7 723	92,7 %
Tuet ja avustukset	2 683	318,7%	2 317	103,7%	842	1 856	220,4 %
Muut toimintatuotot	22 066	76,2%	28 268	81,7%	28 963	28 963	100,0 %
Valmistus omaan käyttöön	57	56,9%	67	29,3%	100	100	100,0 %
Toimintakulut	-218 260	78,9%	-217 327	80,0%	-276 491	-273 050	98,8 %
Henkilöstökulut	-62 446	81,2%	-60 718	81,8%	-76 915	-77 235	100,4 %
Palvelujen ostot	-123 387	77,8%	-123 960	78,8%	-158 674	-155 521	98,0 %
Aineet, tarvikkeet ja tavarat	-7 074	71,3%	-7 191	77,0%	-9 922	-9 512	95,9 %
Avustukset	-6 124	78,6%	-6 091	82,8%	-7 792	-7 592	97,4 %
Muut toimintakulut	-19 228	82,9%	-19 367	82,7%	-23 189	-23 189	100,0 %
<b>Toimintakate</b>	<b>-175 306</b>	<b>79,5%</b>	<b>-167 915</b>	<b>81,5%</b>	<b>-220 491</b>	<b>-216 641</b>	<b>98,3 %</b>
Verotulot	156 170	83,7%	153 452	84,1%	186 507	187 946	100,8 %
Valtionosuudet	29 545	75,5%	19 613	77,1%	39 119	41 883	107,1 %
Rahoitustuotot ja -kulut	-394	-209,8%	-175	-59,9%	188	188	100,0 %
<b>Vuosikate</b>	<b>10 015</b>	<b>188,1%</b>	<b>4 975</b>	<b>214,9%</b>	<b>5 323</b>	<b>13 376</b>	<b>251,3 %</b>
Poistot ja arvonalentumiset	-12 674	81,3%	-11 441	48,3%	-15 588	-15 177	97,4 %
Satunnaiset tuotot ja kulut						-411	
<b>Tilikauden tulos</b>	<b>-2 659</b>	<b>25,9%</b>	<b>-6 466</b>	<b>30,3%</b>	<b>-10 265</b>	<b>-2 212</b>	<b>21,6 %</b>
Varausten ja rahastojen muutos							
<b>Tilikauden yli-/alijäämä</b>	<b>-2 659</b>	<b>25,9%</b>	<b>-6 466</b>	<b>30,3%</b>	<b>-10 265</b>	<b>-2 212</b>	<b>21,6 %</b>
<b>Vesihuoltoliikelaitos</b>	<b>814</b>	<b>87,4 %</b>	<b>1 175</b>	<b>82,6 %</b>	<b>932</b>	<b>932</b>	<b>100,0 %</b>
<b>Kunta ja liikelaitos yhteensä</b>	<b>-1 845</b>	<b>19,8 %</b>	<b>-5 290</b>		<b>-9 333</b>	<b>-1 280</b>	<b>13,7 %</b>

2. osavuositarkastuksen yhteydessä tehtiin tulosta parantavia muutoksia yht. 8,745 milj. euron arvosta.

Lokakuun ennusteen keskeiset muutokset 2. osavuositarkastukseen nähden:

- Hallitus teki 5.11.2020 esityksen koronavirusepidemian taloudellisten vaikutusten kattamiseksi kunnille lisäämällä 400 milj. euroa peruspalveluiden valtionosuuteen tälle vuodelle. Lokakuun ennusteessa on huomioitu tämä lisäämällä peruspalveluiden valtionosuuteen 2,8 milj. euroa Kuntaliiton 5.11.2020 laskelman mukaisesti. Tämän mukaan valtionosuudet toteutuisivat 41,9 milj. euron mukaisina (lisäys 2,8 milj. euroa/MTA 2020).
- Yleishallinnon- ja johdon tuen toimialueella on vähennetty toimintakuluja lokakuun ennusteessa 1,2 milj. euroa liittyen Apottiin ja Keusoten 29.10. yhtymävaltuuston tekemään päätökseen Apotin siirtymisestä vuoden 2020 lopulla Keusotelle
- Sivistyksen toimialue arvioi toimintakatteen toteutuvan 0,6 milj. euroa muutettua talousarviota parempana
- Kasvun ja ympäristön toimialue arvioi henkilöstökulujen jäävän 0,25 milj. euroa budjetoidusta
- Koronan tuomien muutosten myötä vuoden 2020 matkustus-, koulutus- ja kokouskustannuksien ennustetaan toteutuvan 0,3 milj. euroa alhaisimpina.
- Syksyn aikana suoritettiin BDO Oy:n toimesta Tuusulan ostolaskujen arvonlisäverokirjausten oikeellisuuden tarkistus vuosilta 2017-2019. Tarkastuksen myötä Tuusula on hakenut verottajalta vähentämättä jäänyttä arvonlisäveroa yhteensä 0,2 milj. euroa.

Kun ennusteessa otetaan huomioon edellä mainitut muutokset, on tilikauden ennuste n. 1,3 milj. euroa alijäämäinen.

Lokakuun aikana myytiin 7 asuntotonttia, 4 kpl Aropellon alueelta, 1 kpl Lahelanrinteestä ja 1 kpl Kellokoskelta. Lokakuun loppuun mennessä kertyi myyntivoittoa 2,6 milj. euroa.

Toimintakate toimialueittain €1 000	Kum.	MKS	Tot.-%	Kum.		Ennuste
	10/2020	2020	MKS 2020	10/2019	TP 2019	2020
1831 YLEISHALLINTO JA JOHDON TUKI	-96 428	-123 288	78,2 %	-95 198	-120 699	-122 047
1832 YHTEISET PALVELUT -TOIMIALUE	-10 519	-11 744	89,6 %	-9 510	-10 312	-11 675
1833 SOSIAALI- JA TERVEYSTOIMI PÄÄTT2018						
1834 SIVISTYS -TOIMIALUE	-69 799	-86 077	81,1 %	-69 307	-84 360	-85 477
1835 KASVU JA YMPÄRISTÖ -TOIMIALUE	-1 101	-4 862	22,6 %	5 343	5 872	-2 923
1837 TULOSLASKELMAOSA	2 541	5 480	46,4 %	757	3 570	5 480
1838 TUUSULAN VESIHUOLTOLIIKELAITOS	2 288	3 068	74,6 %	2 598	3 626	3 068
<b>Yhteensä</b>	<b>-173 018</b>	<b>-217 422</b>	<b>79,6 %</b>	<b>-165 316</b>	<b>-202 303</b>	<b>-213 573</b>

Toimialueet ovat toimintakatesitovia valtuustoon nähden.

Tammi-lokakuun ajanjaksolta toimintakatteen tasaisen toteutumisen vertailuluku on 83,0 %. Toimintakate toteutui 79,6 % mukaisena (82,3% 10/2019).

#### YLEISHALLINTO JA JOHDON TUKI Toimialue

Tuloerien ja toimintakulujen erittely 1831 Yleishallinto ja johdon tuki €1 000	Kum.	MKS	Tot.-%	Kum.		Tot. Kum.	Ennuste
	10/2020	2020	MKS 2020	10/2019	TP 2019	muutos% 2019>2020	2020
300 TOIMINTATUOTOT	3 807	4 159	91,5 %	5 474	7 208	-30,4 %	4 159
306 MYYNTITUOTOT	3 363	3 475	96,8 %	4 630	5 876	-27,4 %	3 475
320 MAKSUTUOTOT	405	684	59,2 %	341	472	18,8 %	684
330 TUET JA AVUSTUKSET	10			108	108	-91,1 %	
340 MUUT TOIMINTATUOTOT	30			395	752	-92,4 %	
400 TOIMINTAKULUT	-100 235	-127 447	78,6 %	-100 672	-127 907	-0,4 %	-126 206
400 HENKILÖSTÖKULUT	-4 571	-5 745	79,6 %	-4 182	-5 500	9,3 %	-5 745
430 PALVELUJEN OSTOT	-95 238	-121 012	78,7 %	-95 396	-120 998	-0,2 %	-119 771
450 AINEET, TARVIKKEET JA TAVARAT	-267	-278	96,2 %	-150	-194	78,5 %	-278
470 AVUSTUKSET	-93	-166	56,2 %	-168	-192	-44,6 %	-166
480 MUUT TOIMINTAKULUT	-65	-246	26,4 %	-776	-1 024	-91,6 %	-246
<b>Toimintakate</b>	<b>-96 428</b>	<b>-123 288</b>	<b>78,2 %</b>	<b>-95 198</b>	<b>-120 699</b>	<b>1,3 %</b>	<b>-122 047</b>

TP 2019 tieto on v.2019 organisaation mukainen

Kunnanviraston johto/yleishallinnon ja johdon tuen määrärahojen käyttöaste oli 78,6 % (v2019: 78,7 %).

Talous kehittyi tammi-lokakuussa kokonaisuutena ennusteen mukaisena. Sitovan toimintakatteen toteuma oli 78,2 % (v2019: 78,8 %).

Muihin toimintakuluihin kirjattiin taseesta tulosta parantavana eränä 608 000 euroa, asfalttikartelli sovintosopimuksen myötä.

Ensimmäisessä osavuositarkastuksessa lisättiin 3,9 milj. euroa Keusoten maksuosuuteen sekä n. 1,37 milj. euroa Kuel-eläkemenoperusteisiin maksuihin koskien kunnalla työskennelleeseen sote-henkilöstöön.

Toisen osavuositarkastuksen yhteydessä Apotin määrärahaa vähennettiin Apotin ennusteen muutoksesta johdun 0,595 milj. euroa. Keusoten 29.10. yhtymävaltuuston tekemän päätöksen mukaisesti Apotin siirtyessä vuoden 2020 lopulla Keusotelle, lokakuun ennusteesta vähennettiin 1,2 milj. euroa. Lokakuun ennusteessa on arvioitu toimintakulujen osalta vähennystä tulevan noin 48 000 euroa matka- sekä kokouskulujen osalta.

Koronakustannuksia kirjattiin lokakuun loppuun mennessä Kunnanviraston johdon yksikölle 151 918 euroa.

YHTEISET PALVELUT  
Toimialue

<b>Tuloerien ja toimintakulujen erittely</b>	<b>Kum.</b>	<b>MKS</b>	<b>Tot.-%</b>	<b>Kum.</b>		<b>Tot. Kum.</b>	<b>Ennuste</b>
<b>1832 Yhteiset palvelut</b>	<b>10/2020</b>	<b>2020</b>	<b>MKS 2020</b>	<b>10/2019</b>	<b>TP 2019</b>	<b>muutos%</b>	<b>2020</b>
<b>€1 000</b>						<b>2019&gt;2020</b>	
300 TOIMINTATUOTOT	1 247	2 510	49,7 %	1 560	3 154	-20,1 %	2 574
306 MYYNTITUOTOT	875	1 142	76,6 %	1 104	1 478	-20,7 %	1 142
320 MAKSUTUOTOT	20	595	3,4 %	25	606	-20,0 %	595
330 TUET JA AVUSTUKSET	327	643	50,9 %	258	853	27,1 %	707
340 MUUT TOIMINTATUOTOT	24	131	18,4 %	174	217	-86,1 %	131
400 TOIMINTAKULUT	-11 765	-14 254	82,5 %	-11 070	-13 466	6,3 %	-14 249
400 HENKILÖSTÖKULUT	-3 996	-4 901	81,5 %	-3 700	-4 546	8,0 %	-4 901
430 PALVELUJEN OSTOT	-5 813	-6 672	87,1 %	-5 523	-6 517	5,3 %	-6 667
450 AINEET, TARVIKKEET JA TAVARAT	-57	-86	66,9 %	-68	-99	-15,9 %	-86
470 AVUSTUKSET	-1 421	-2 005	70,9 %	-1 328	-1 734	7,0 %	-2 005
480 MUUT TOIMINTAKULUT	-477	-591	80,8 %	-451	-570	5,7 %	-591
<b>Toimintakate</b>	<b>-10 519</b>	<b>-11 744</b>	<b>89,6 %</b>	<b>-9 510</b>	<b>-10 312</b>	<b>10,6 %</b>	<b>-11 675</b>

TP 2019 tieto on v.2019 organisaation mukainen

Yhteiset palvelut toimialueen määrärahojen käyttöaste oli 82,5 % (v2019: 82,7 %). Talous kehittyi tammi-lokakuussa kokonaisuutena ennusteen mukaisena. Sitovan toimintakatteen toteuma oli 89,5 % (v2019: 92,6 %). Ennusteen mukaan toimintakulujen osalta vähennystä arvioidaan tulevan noin 69 000 euroa koulutusten osalta.

Työmarkkinatuen kuntaosuusmaksujen ennakoidaan nousevan vuonna 2020 1,90 milj. euroon (TA2020 1,55 milj. euroa). Työmarkkinatuen kuntaosuusmaksuja lisättiin 0,35 milj. euron 2. osavuositarkastuksen yhteydessä. Varhemaksun poiston myötä (2. osavuositarkastus) määrärahaa pienennettiin 167 000 euroa.

SIVISTYS  
Toimialue

<b>Tuloerien ja toimintakulujen erittely</b>	<b>Kum.</b>	<b>MKS</b>	<b>Tot.-%</b>	<b>Kum.</b>		<b>Tot. Kum.</b>	<b>Ennuste</b>
<b>1834 Sivistys</b>	<b>10/2020</b>	<b>2020</b>	<b>MKS 2020</b>	<b>10/2019</b>	<b>TP 2019</b>	<b>muutos%</b>	<b>2020</b>
<b>€1 000</b>						<b>2019&gt;2020</b>	
300 TOIMINTATUOTOT	11 703	14 646	79,9 %	11 009	13 497	6,3 %	14 796
306 MYYNTITUOTOT	6 964	9 777	71,2 %	5 542	7 530	25,7 %	9 777
320 MAKSUTUOTOT	2 171	4 307	50,4 %	3 165	4 167	-31,4 %	3 507
330 TUET JA AVUSTUKSET	2 339	139	1682,7 %	1 917	1 232	22,0 %	1 089
340 MUUT TOIMINTATUOTOT	229	424	54,1 %	385	568	-40,5 %	424
400 TOIMINTAKULUT	-81 502	-100 723	80,9 %	-80 317	-97 857	1,5 %	-100 273
400 HENKILÖSTÖKULUT	-46 547	-56 738	82,0 %	-45 617	-55 356	2,0 %	-57 658
430 PALVELUJEN OSTOT	-11 632	-15 425	75,4 %	-11 601	-14 749	0,3 %	-14 655
450 AINEET, TARVIKKEET JA TAVARAT	-2 927	-4 144	70,6 %	-3 040	-3 717	-3,7 %	-3 744
470 AVUSTUKSET	-4 504	-5 521	81,6 %	-4 519	-5 357	-0,3 %	-5 321
480 MUUT TOIMINTAKULUT	-15 893	-18 895	84,1 %	-15 539	-18 678	2,3 %	-18 895
<b>Toimintakate</b>	<b>-69 799</b>	<b>-86 077</b>	<b>81,1 %</b>	<b>-69 307</b>	<b>-84 360</b>	<b>0,7 %</b>	<b>-85 477</b>

TP 2019 tieto on v.2019 organisaation mukainen

Sivistyksen toimialueen määrärahojen käyttöaste oli 80,9 % (v2019: 82,1 %). Talous kehittyi tammi-lokakuussa kokonaisuutena ennusteen mukaisena. Sitovan toimintakatteen toteuma oli 81,1 % (v2019: 82,2 %).

Koronaviruksen aiheuttamia kustannuksia on arvioitu Sivistystoimialueella. Ennusteen mukaan toimintatulojen osalta vähennystä tulee arviolta noin 0,8 milj. euroa, jotka koostuvat varhaiskasvatuksen, uimahallin, museoiden ja iltapäivätoiminnan maksuista. Toimintakulujen osalta vähennystä arvioidaan tulevan yht. noin 1,4

milj. euroa, jotka koostuvat pääosin koulukuljetuskustannusten, palvelujen ostojen, hoidon tukien ja elintarvikkeuskustannusten vähenemisestä. Toimialueen ennusteessa on ulkopuolista rahoitusta saaneiden hankkeiden jaksotus tuloihin ja menoihin (950 te).

Toimialueen ennusteessa on ulkopuolista rahoitusta saaneiden hankkeiden jaksotus tuloihin ja menoihin (950 te).

2. osavuositarkastuksen yhteydessä vähennettiin 340 000 euroa varhe-maksuihin varattu määräraha. Varhaiseläkemenoperusteinen maksu eli ns. varhe-maksu poistui ja sen korvasi työkyvyttömyyseläkemaksu, joka on peritty osana palkkaperusteista maksua.

## KASVU JA YMPÄRISTÖ

Toimialue

<b>Tuloerien ja toimintakulujen erittely</b>	<b>Kum.</b>	<b>MKS</b>	<b>Tot.-%</b>	<b>Kum.</b>		<b>Tot. Kum.</b>	<b>Ennuste</b>
<b>1835 Kasvu ja ympäristö</b>	<b>10/2020</b>	<b>2020</b>	<b>MKS 2020</b>	<b>10/2019</b>	<b>TP 2019</b>	<b>muutos%</b>	<b>2020</b>
<b>€1 000</b>						<b>2019&gt; 2020</b>	
300 TOIMINTATUOTOT	23 599	29 105	81,1 %	30 545	38 089	-22,7 %	29 299
306 MYYNTITUOTOT	2 978	3 372	88,3 %	2 757	3 538	8,0 %	3 372
320 MAKSUTUOTOT	1 372	2 744	50,0 %	1 196	5 012	14,7 %	2 938
330 TUET JA AVUSTUKSET	7	60	12,3 %	35	41	-78,9 %	60
340 MUUT TOIMINTATUOTOT	19 242	22 928	83,9 %	26 557	29 499	-27,5 %	22 928
370 VALMISTUS OMAAN KÄYTTÖÖN	57	100	56,9 %	67	228	0	100
370 VALMISTUS OMAAN KÄYTTÖÖN	57	100	56,9 %	67	228	0	100
400 TOIMINTAKULUT	-24 757	-34 067	72,7 %	-25 268	-32 445	-2,0 %	-32 322
400 HENKILÖSTÖKULUT	-7 331	-9 531	76,9 %	-7 220	-8 830	1,5 %	-8 931
430 PALVELUJEN OSTOT	-10 704	-15 565	68,8 %	-11 439	-15 070	-6,4 %	-14 429
450 AINEET, TARVIKKEET JA TAVARAT	-3 823	-5 414	70,6 %	-3 933	-5 326	-2,8 %	-5 404
470 AVUSTUKSET	-106	-100	105,8 %	-76	-76	39,4 %	-100
480 MUUT TOIMINTAKULUT	-2 793	-3 458	80,8 %	-2 601	-3 143	7,4 %	-3 458
<b>Toimintakate</b>	<b>-1 101</b>	<b>-4 862</b>	<b>22,6 %</b>	<b>5 343</b>	<b>5 872</b>	<b>-120,6 %</b>	<b>-2 923</b>

TP 2019 tieto on v.2019 organisaation mukainen

Yllä mainittu taulukko ei sisällä valmistus omaan käyttöön tietoa.

Kasvun ja ympäristön toimialueen määrärahojen käyttöaste oli 72,7 % (v2019: 75,7 %). Talous kehittyi tammi-lokakuussa kokonaisuutena ennusteen mukaisena. Sitovan toimintakatteen toteuma oli 22,6 % sis. valmistus omaan käyttöön (v2019: -238,7 %).

Muut toimintatuotot toteutuivat 7,3 milj. euroa edellisvuotta pienempinä. Ero johtuu lähes kokonaisuudessaan vuonna 2019 kirjatuista käyttöomaisuuden myyntivoitoista, jotka kohdistuivat Rykmentinpuiston taseyksikköön. V.2019 käyttöomaisuuden myyntivoitot budjetoitiin tuloslaskelmaosaan, mutta toteuma kirjattiin Rykmentinpuiston taseyksikölle. Tämä vääristää v.2019 toimintakatteen toteumavertailua.

Koronaviruspandemia aiheutti joukkoliikenteen lipputulojen merkittävän laskun. Tästä johtuen nousee Tuusulan kunnan vuoden 2020 maksuosuus HSL:lle 1,6 milj. euroa. Kuluvan vuoden maksuosuuden nosto katetaan aikaisempien vuosien kertyneellä ylijäämällä.

Asuntomessut jouduttiin siirtämään heinäkuulta elokuulle koronaviruksen vuoksi. Tämä aiheutti merkittävän laskun pääsylippu- ja pysäköintimaksutuloihin. Vuoden 2020 talousarviossa asetettiin tulotavoitteeksi 780 000 euroa, joka jouduttiin alentamaan merkittävästi. Asuntomessujen lopullisten pääsylippu- ja pysäköintimaksutulojen ennakoitaan olevan n. 470 000 euroa.

Varhaiseläkemaksun (ns. Varhe-maksu) poistumisen myötä alenevat kuluvan vuoden toimintamenot 73 000 euroa.

Syyskuun ennusteeseen tehtiin 0,13 milj euron lisäys toimintatuottoihin sekä toimintakulujen ennustetta pienennettiin n. 0,52 milj. euroa. Toimintakatetta parantava vaikutus 0,65 milj. euroa. Lokakuun ennusteessa tarkennettiin henkilöstökulujen ennustetta, henkilöstökulujen arvioidaan alittavan talousarvion n. 250 000 eurolla.

## VESIHUOLTOLIIKELAITOS

<b>Tuloerien ja toimintakulujen erittely</b>							
<b>1838 Vesihuoltoliikelaitos</b>	<b>Kum.</b>	<b>MKS</b>	<b>Tot.-%</b>	<b>Kum.</b>		<b>Tot. Kum.</b>	<b>Ennuste</b>
<b>€1 000</b>	<b>10/2020</b>	<b>2020</b>	<b>MKS 2020</b>	<b>10/2019</b>	<b>TP 2019</b>	<b>muutos%</b>	<b>2020</b>
						<b>2019&gt;2020</b>	
300 TOIMINTATUOTOT	5 420	7 166	75,6 %	5 539	7 538	-2,2 %	7 166
306 MYYNTITUOTOT	5 411	7 163	75,5 %	5 501	7 481	-1,6 %	7 163
320 MAKSUTUOTOT				28	45	-100,0 %	
340 MUUT TOIMINTATUOTOT	8	3	279,8 %	11	11	-20,5 %	3
370 VALMISTUS OMAAN KÄYTTÖÖN		54			38		54
370 VALMISTUS OMAAN KÄYTTÖÖN		54			38		54
400 TOIMINTAKULUT	-3 131	-4 152	75,4 %	-2 941	-3 950	6,5 %	-4 152
400 HENKILÖSTÖKULUT	-822	-1 082	76,0 %	-775	-965	6,1 %	-1 082
430 PALVELUJEN OSTOT	-1 244	-1 741	71,5 %	-1 173	-1 576	6,1 %	-1 741
450 AINEET, TARVIKKEET JA TAVARAT	-957	-1 190	80,4 %	-866	-1 201	10,4 %	-1 190
480 MUUT TOIMINTAKULUT	-109	-139	78,4 %	-127	-208	-14,0 %	-139
<b>Toimintakate</b>	<b>2 288</b>	<b>3 068</b>	<b>74,6 %</b>	<b>2 598</b>	<b>3 626</b>	<b>-11,9 %</b>	<b>3 068</b>

Palveluiden ostoissa jätevesimaksut toteutuivat hieman edellisvuotta suurempina johtuen sateisesta alkuvuodesta. Tilanteen odotetaan tasoittuvan vuoden aikana, ja ennusteeseen ei tehdä tämän hetkisen tilanteen mukaan muutoksia.

Veden liittymismaksuihin liittyvien tulojen arvioidaan ylittyvän 0,6 milj. eurolla. Liittymismaksut eivät näy tuloslaskelmassa. Liittymismaksuihin tehty ennustemuutos näkyy rahoituslaskelmassa parantaen rahavarojen muutosta.

<b>Keu Sote kuntayhtymä</b>	* MTA = muutettu talousarvio			** TA = alkuperäinen talousarvio			
	<b>Kum.</b>	<b>Tot.-%</b>	<b>Ennuste</b>	<b>MTA</b>	<b>Ennuste/</b>	<b>Alkup</b>	<b>Ennuste/</b>
<b>Ostot</b>							
<b>€1 000</b>	<b>10/2020</b>	<b>MTA</b>	<b>2020</b>	<b>2020</b>	<b>MTA</b>	<b>TA</b>	<b>TA</b>
18312071 Suun terveydenhuollon tietopaketti	-2 713						
18312072 Mielenterveys- ja päihdepalvelujen tietopaketti	-2 563						
18312073 Lasten, nuorten ja perheiden tietopaketti	-10 242						
18312074 Aikuisten sosiaalityön tietopaketti	-1 337						
18312075 Hoito- ja hoivapalvelujen tietopaketti	-16 115						
18312076 Vammaisten palvelujen tietopaketti	-11 158						
18312077 Kuntoutuksen tietopaketti	-2 744						
18312078 Vastaanottopalvelujen tietopaketti	-7 244						
18312079 Päivystyksen tietopaketti	-1 796						
18312081 Erikoissairaanhoidon tietopaketti	-32 671		-117 693	-117 693	0	-112 426	0
18312082 Muut sosiaali- ja terveys	-4 544						
18312084 Etevä PÄÄTT. 2019							
<b>Yhteensä</b>	<b>-93 127</b>	<b>79%</b>	<b>-117 693</b>	<b>-117 693</b>	<b>0</b>	<b>-112 426</b>	<b>0</b>

Keusoten määrärahaa lisättiin 1. osavuositarkastuksessa 3,9 milj. euroa. Lisäksi n. 1,37 milj. euroa lisättiin Kueläkemenoperusteisiin maksuihin koskien kunnalla aiemmin työskennellyttä sote-henkilöstöä. 2. osavuositarkastuksen yhteydessä ei esitetty määrärahamuutoksia Keusoten kuntaosuuteen. Keusoten ennusteen mukaan Tuusulan kuntaosuus alittaisi kokonaisuutena 1,9 milj. eurolla MTA2020 mukaisen tason. Kunta varautuu koronasta mahdollisesti aiheutuviin toimintakulujen kasvuun sekä HUS:in alijäämän

kattamisesta aiheutuvaan maksuosuuden kasvuun. Kokonaisuutena Keusoten toimintamenojen kehitykseen 2020 - 2021 liittyy merkittävää epävarmuutta erityisesti koronan vuoksi.

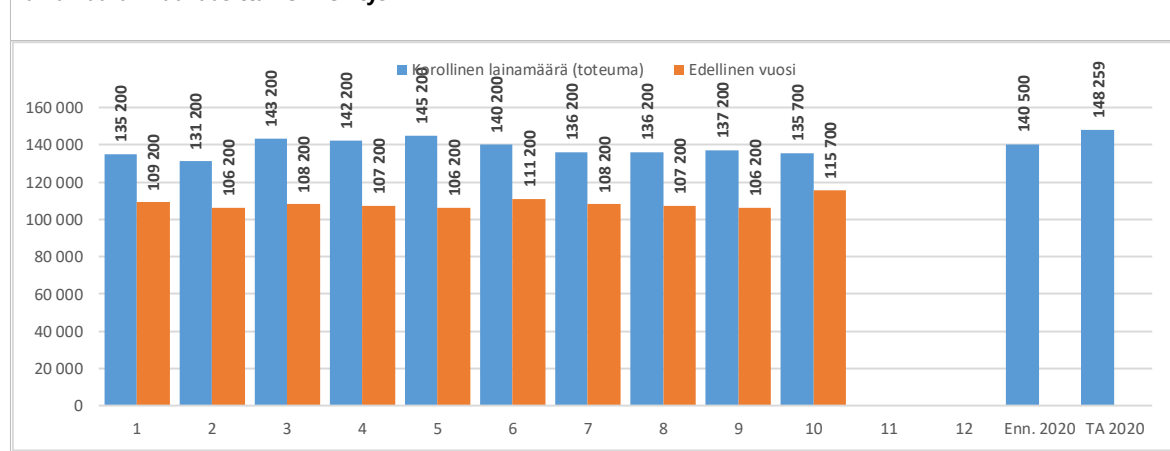
Investoinnit yksiköittäin €1 000	* MTA = muutettu talousarvio		** TA = alkuperäinen talousarvio			
	Kum. 10/2020	Tot.-% MTA	Alkup TA	MTA 2020	Ennuste 2020	Jäljellä MTA 2020
<b>18390000 Tuusulan kunta</b>	<b>-16 147</b>	<b>53%</b>	<b>-30 464</b>	<b>-28 279</b>	<b>-28 279</b>	<b>-12 132</b>
18390001 Kiinteäomaisuus	-897	30%	-3 000	-3 000	-3 000	-2 103
18390501 Osakkeet ja osuudet	-192	69%	-279	-279	-279	-87
18391501 Tilapalvelut -taseyksikkö	-5 868	46%	-12 690	-10 240	-10 240	-4 372
18391601 Rykmentinpuisto -taseyksikkö	-3 454	432%	-800	-800	-800	2 654
18393001 Kunnallistekniikka	-4 745	50%	-9 435	-9 435	-9 435	-4 690
18395001 Irtain omaisuus	-544	50%	-980	-1 245	-1 245	-701
18397001 Muut pitkävaikutteiset menot	-447	14%	-3 280	-3 280	-3 280	-2 833
<b>18398000 Tuusulan Vesihuoltoliikelaitos</b>	<b>-1 901</b>	<b>72%</b>	<b>-2 650</b>	<b>-2 650</b>	<b>-2 650</b>	<b>-749</b>
18398001 Vesilaitos	-1 153	44%	-2 650	-2 650	-2 650	-1 497
18398101 Viemärlaitos	-349					349
18398201 Hulevesi	-400					400
<b>Yhteensä</b>	<b>-18 048</b>	<b>58%</b>	<b>-33 114</b>	<b>-30 929</b>	<b>-30 929</b>	<b>-12 881</b>

2. osavuositarkastuksen yhteydessä tehtiin talonrakennuksen investointeihin yht. 2,45 milj. euron määrärahoja vähentävä muutos: - 2,5 milj. euroa, Etelä-Tuusulan lukio/monitoimirakennus MONIO, - 0,5 milj. euroa Ruotsinkylän koulun muutostyöt, - 0,15 milj. euroa uimalammen pukuhuoneet ja varastotilat. Määrärahoja lisättiin 0,6 milj. euroa Tuuskodon peruskorjaukseen ja 0,1 milj. euroa Sahankulman Rakennusvalvonnan tilojen muutostöihin ja kalustamiseen, lisäysten ollessa yht. 0,6 milj. euroa. Koneisiin ja kalustoon lisättiin 0,150 milj. euroa Sahankulman väistötilojen kalustamiseen.

Investointeja toteutui n. 18,0 milj. euron edestä tammi-lokakuun aikana.

Rahoitusosuudet investointeihin	* MTA = muutettu talousarvio		** TA = alkuperäinen talousarvio			
	Kum. 10/2020	Tot.-% MTA	Alkup TA	MTA 2020	Ennuste 2020	Jäljellä MTA 2020
<b>18390000 Tuusulan kunta</b>			<b>900</b>	<b>900</b>	<b>75</b>	<b>900</b>
35340 Rahoitusosuudet inv.menoihin			900	900	75	900
<b>Yhteensä</b>			<b>900</b>	<b>900</b>	<b>75</b>	<b>900</b>

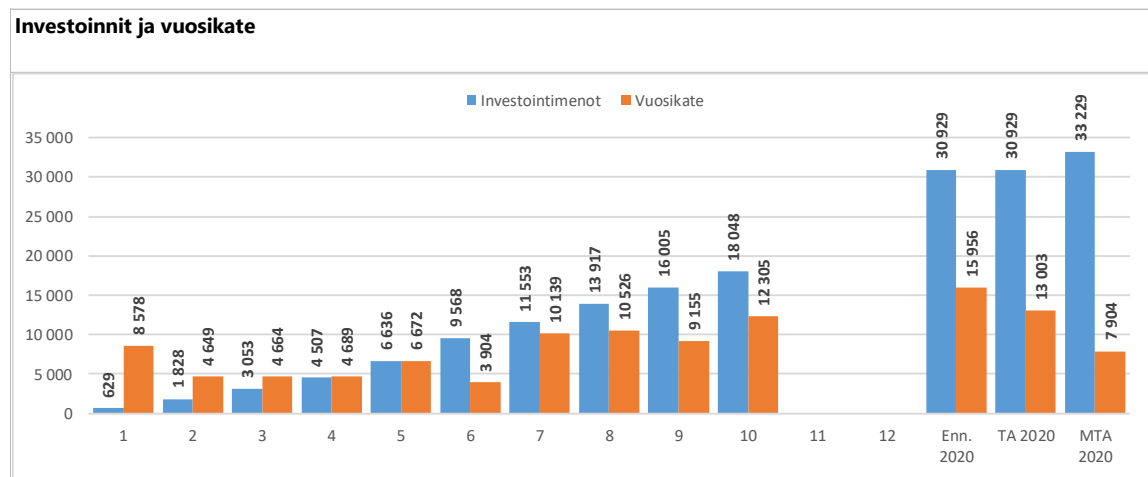
#### Lainamäärän kuukausittainen kehitys



Kunnan korollisten lainojen määrä oli lokakuun lopussa 135,7 milj. euroa, mikä on 20,0 milj. euroa enemmän vuoden 2019 lokakuun lainamäärään verrattuna (115,7 milj. euroa). 135,7 milj. euron lainamäärässä on varauduttu ylimääräisellä 10 milj. euron likviditeettipuskurilla



koronaviruksen aiheuttamiin mahdollisiin rahoitusmarkkinoiden maksuvalmiuden ongelmiin.



Tammi-lokakuun vuosikate oli 12,3 milj. euroa, mikä ei riittänyt kattamaan toteutuneita 14,1 milj. euron poistoja.

**RAHOITUSLASKELMA (sis. Kunta ja Vesihuoltoliikelaitos)**  
lokakuu 2020

1 000 €

vertailuprosentti 83 %

				1 000 €					
Tot. %		Tot. %						Ennuste/	
2020	/ MTA	2019	2019	Ennuste	MTA 2020	Budjetti 2020	MTA	TP 2019	Budj / TP 2019
								Tot %	muutos-%
12 305	150,3 %	7 575	138,9 %	17 556	8 186	13 003	214 %	5 455	138 %
								-7 417	-100 %
-2 623	47,6 %	-8 152	83,1 %	-5 505	-5 505	-7 505	100 %	-9 807	-23 %
<b>9 682</b>	<b>361,1 %</b>	<b>-577</b>		<b>12 051</b>	<b>2 681</b>	<b>5 498</b>	<b>450 %</b>	<b>-11 769</b>	<b>-147 %</b>
-18 042	58,3 %	-28 501	71,8 %	-30 929	-30 929	-33 114	100 %	-39 678	-17 %
0		60	5,2 %	900	900	900		1 156	-22 %
3 681	56,8 %	8 037	44,0 %	6 480	6 480	8 800	100 %	18 254	-52 %
<b>-14 361</b>	<b>61,0 %</b>	<b>-20 405</b>	<b>100,7 %</b>	<b>-23 549</b>	<b>-23 549</b>	<b>-23 414</b>	<b>100 %</b>	<b>-20 268</b>	<b>16 %</b>
<b>-4 679</b>		<b>-20 982</b>		<b>-11 498</b>	<b>-20 868</b>	<b>-17 916</b>	<b>55 %</b>	<b>-32 037</b>	<b>-44 %</b>
323		3 818						3 818	
11 371		12 508		10 457	20 057	17 557	52 %	27 787	-37 %
<b>11 693</b>		<b>16 326</b>		<b>10 457</b>	<b>20 057</b>	<b>17 557</b>	<b>52 %</b>	<b>31 605</b>	<b>-44 %</b>
-16 133		12 795		1 400	800	800	175 %	7 308	
<b>-9 119</b>		<b>8 139</b>		<b>359</b>	<b>-11</b>	<b>440</b>		<b>6 876</b>	
135 700		115 700		140 500	150 259	148 259		112 500	
				Korolliset lainat kauden lopussa					

Kunnan korollisten lainojen määrä kasvoi vuoden 2019 lopun ajankohtaan 24,7 milj. euroa. Keusoten laskut erääntyvät joka kuukauden 1. päivä, minkä takia lainamäärä on suurempi kuukauden lopun tilanteessa, Rahoituslaskelman lainamäärät sisältävät kaiken korollisen lainamäärän, taulukon tilinpäätöksen lainamäärässä ei mukana konsernilainoja.

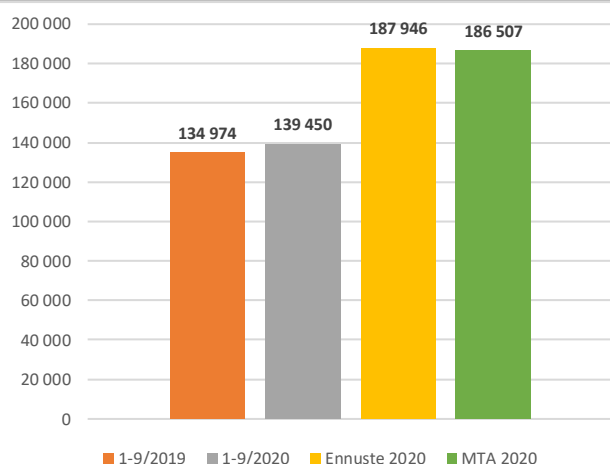
Rahoituslaskelmassa oleva ennusteen vuosikate on 1,6 milj. euroa tuloslaskelmassa olevaa vuosikatteen ennustetta parempi. Koronan aiheuttamien matkalipputulosten putoamisen vuoksi vuoden 2020 kuntaosuusmaksun toteumaksi on ennustettu HSL:n toimesta 3,7 milj. eur. Erotus 1,6 milj. eur katetaan Tuusulalle korvamerkityllä, aiemmin kertyneellä ylijäämällä, jolloin maksulla ei ole vaikutusta rahoituslaskelmaan.

Myyntituloja kertyi yht. 3,7 milj. euroa, mikä on n. 4,4 milj. euroa vähemmän verrattuna 10 2019 toteumaan (8,0 milj. euroa).

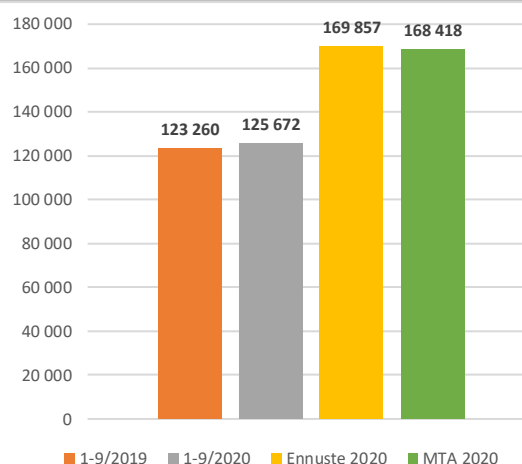
Veden liittymismaksuihin liittyvien tulojen arvioidaan ylittyvän 0,6 milj. eurolla, mikä näkyy muissa maksuvalmiuden muutoksissa.

## Verorahoitus

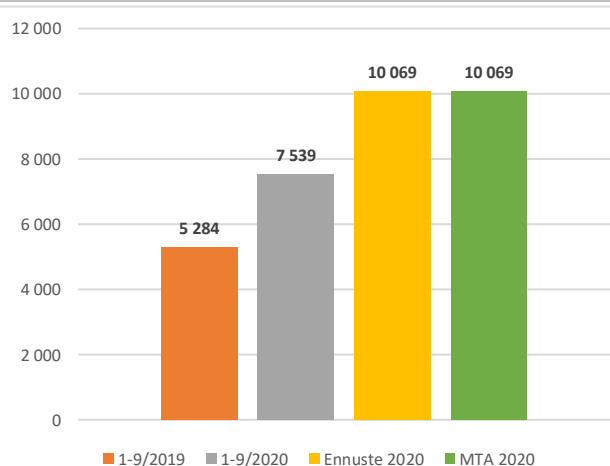
### Verotulot



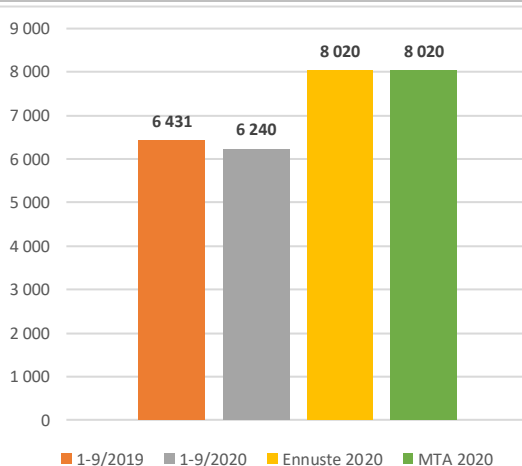
### Kunnan tulovero



### Kiinteistövero



### Osuus yhteisöveron tuotosta



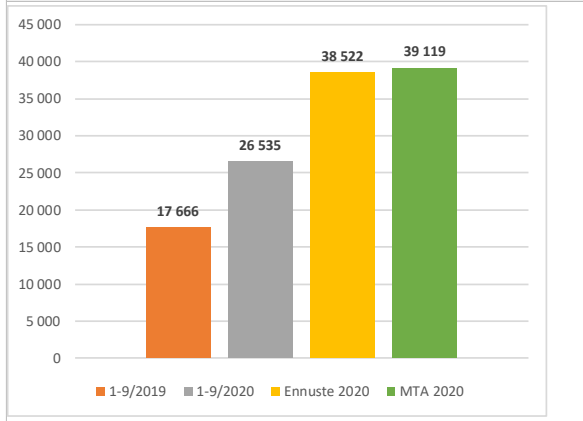
Vuonna 2019 kunnallisveroon muodostui kertymävajetta verokorttiuudistuksesta johtuen. Vuoden 2019 verotulot toteutuivat (182,5 milj. euroa) 7,2 milj. euroa alkuperäistä talousarviota Kertymävajeen arvioidaan kertyvän verovuoden 2019 verotuksen valmistumisen yhteydessä ja vaikuttavan siten veronpalautusten ja jäännösverojen määrään heinäkuusta alkaen. Suurimmat vaikutukset näkyvät kunnalle elo-syyskuun tilityksissä.

Verotulot toteutuivat 83,7 % mukaisina. Vertailua edellisvuoteen vääristää viime vuonna olleet tilitysongelmat tuloverorekisterin käyttöönoton takia, mikä vaikutti myös kuluvan vuoden alkuvuoden tilityksiin.

Veroennusteen suurimmat epävarmuudet liittyvät koronaepidemian talous- ja työllisyysvaikutuksiin. Tämänhetkinen arvio on, että kuntien verotulot vähenisivät 197 milj. euroa, jolloin verotuloja kertyisi 350 milj. euroa keväällä ennustettua enemmän.

Verotuloihin tehtiin 5,746 milj. euron lisäys 2. osavuosisikatsauksen yhteydessä. Kunnallisveron jako-osuus verovuodelle 2020 nousee lokakuun tilityksistä lähtien 61,79 %:sta 62,27 %:iin ja tämä muutos lisää kunnallisveron osuutta yhteensä noin 150 miljoonalla eurolla. Kuntaliiton 6.10.2020 ennusteen mukaan Tuusulan verotuloennuste on 188,9 milj. euroa. Syyskuun ennusteessa lisättiin verotuloja 1,4 milj. euroa verotuloennusteen ollessa 187,9 milj. euroa, mikä on 1 milj. euroa Kuntaliiton ennustetta pienempi.

## Valtionosuudet

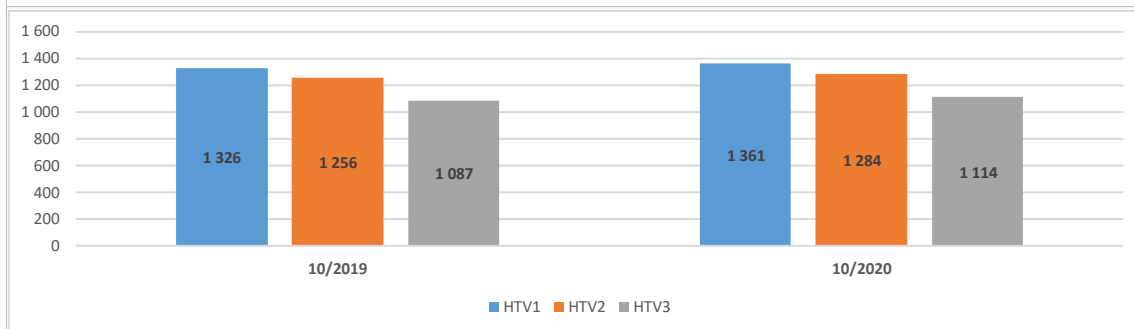


Vuoden 2019 valtionosuudet toteutuivat 1,87 milj. euroa muutettua talousarviota suurempina (MTA 23,6 milj. euroa) Muutos johtui hallituksen budjettiriihessä (17.9.2019) tekemästä päätöksestä siirtää kertaluonteisen valtionosuuskompensaation maksatus vuodesta 2020 vuodelle 2019.

Valtionosuuksiin tehtiin 2. osavuosisikatsauksen yhteydessä 6,165 milj. euron lisäys Kuntaliiton 4.9.2020 lähettämän ennusteen mukaisesti. Lisäksi ennusteessa huomioitiin hallituksen 16.9.2020 ehdotuksen pohjalta arvioitu 3,0 milj. euron valtionosuuden lisäys. Hallitus teki 5.11.2020 esityksen koronavirusepidemian taloudellisten vaikutusten kattamiseksi kunnille lisäämällä 400 milj. euroa peruspalveluiden valtionosuuteen tälle vuodelle. Lokakuun ennusteessa on huomioitu tämä lisäämällä peruspalveluiden valtionosuuteen 2,8 milj. euroa Kuntaliiton 5.11.2020 laskelman mukaisesti. Tämän mukaan valtionosuudet toteutuisivat 41,9 milj. euron mukaisina (lisäys 2,8 milj. euroa/MTA 2020).

## Henkilöstösio

### Kumulatiiviset henkilötyövuodet (HTV1, HTV2 ja HTV3)



	10/2019	10/2020	Muutos	Muutos %
HTV1	1 326,0	1 360,7	34,8	2,6 %
HTV2	1 255,6	1 283,7	28,1	2,2 %
HTV3	1 087,1	1 113,7	26,6	2,4 %

HTV1 = palveluksessaolopäivien lukumäärä kalenteripäivinä / 365 \* (osa-aikaprosentti/100)

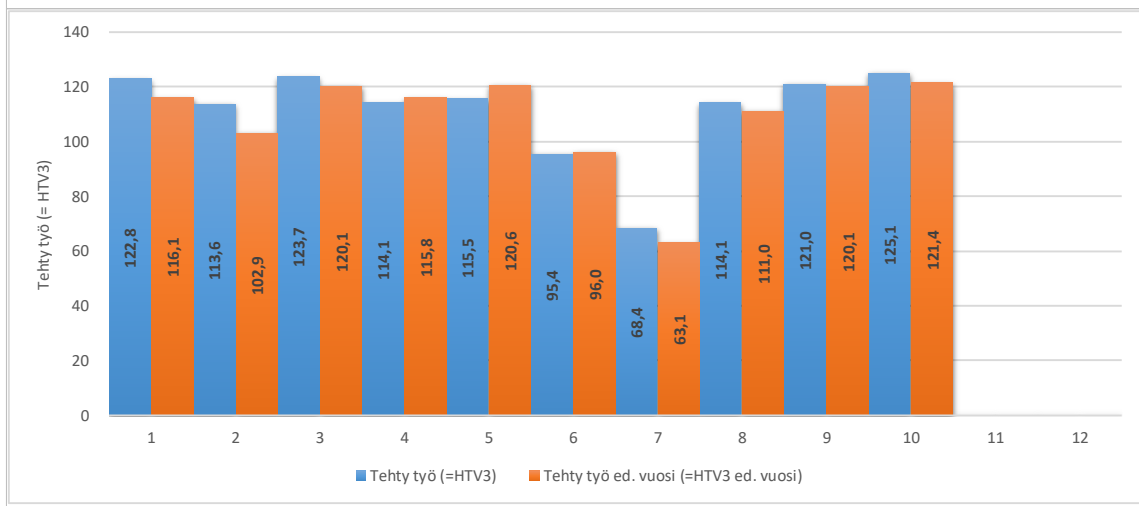
HTV2 = palkallisten palveluksessaolopäivien lukumäärä kalenteripäivinä / 365 \* (osa-aikaprosentti/100)

HTV3 = palveluksessaolopäivien (vähennetty kaikki poissaolot) lkm kalenteripäivinä / 365 \* (osa-aika-%/100)

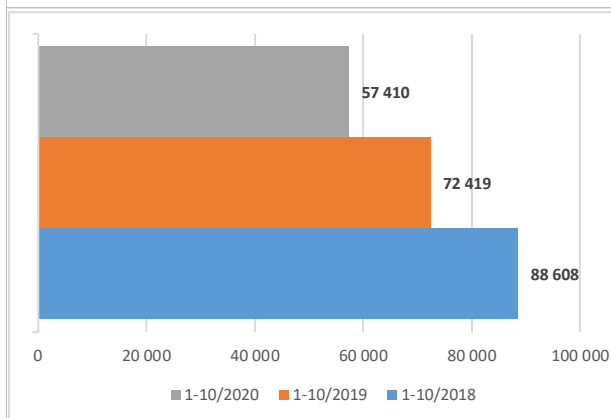
Vertailukelpoinen tieto, ei sisällä Sosiaali- ja terveystoimen tietoja v.2018.

Henkilötyövuodet ovat alustavien tietojen mukaan nousseet hieman.

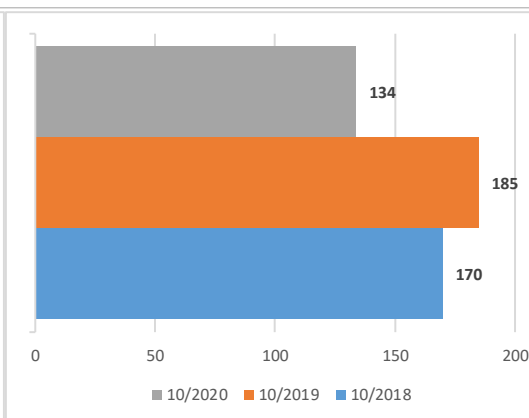
### Tehty työ (=HTV3)



### Kumulatiiviset ylityö



### Sijaisten määrä



Vertailukelpoinen tieto, ei sisällä Sosiaali- ja terveystoimen tietoja v.2018.

#### Kumulatiiviset terveisperusteiset-poissaolopäivät/HTV1

(terveysperusteisetpoissaolot=sairaus- ja työtaturmapoissaolot)

Muutos edelliseen vuoteen (%)

**-6,8 %**

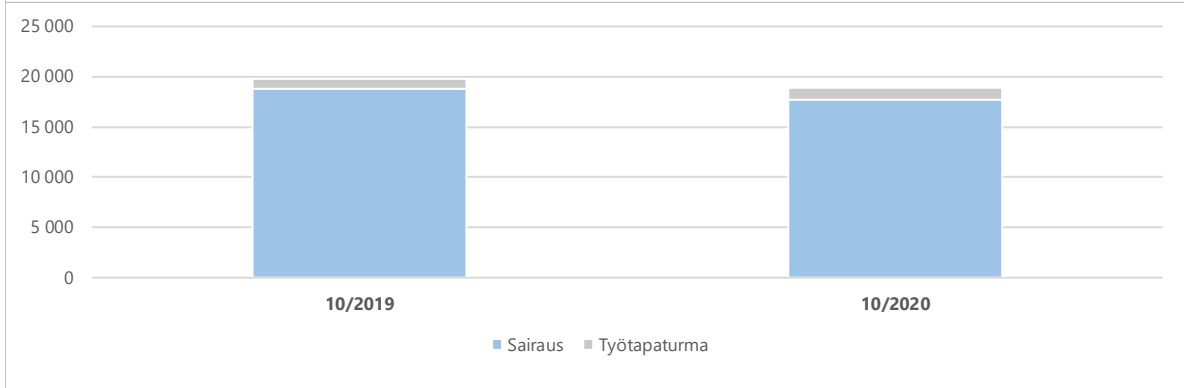
#### Sairauspoissaolo-%

(sis. työtaturmat)

(sairauspoissaolo-% =poissaolopäivät / (HTV1 kum. \* 365))

**3,8 %**

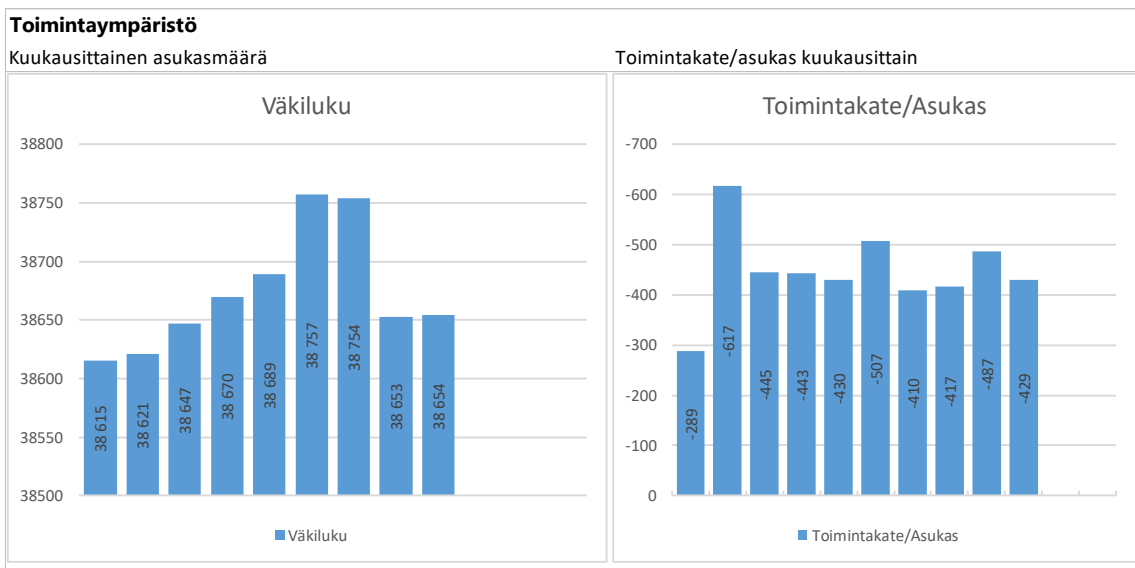
### Kumulatiiviset terveysterveiset (= sairaus ja työtapaturma) poissaolot kalenteripäivät



	10/2019	10/2020	Muutos	Muutos %
Sairaus	18 834	17 675	-1 159	-6,2 %
Työtapaturma	949	1 244	295	31,1 %
<b>Yhteensä</b>	<b>19 783</b>	<b>18 919</b>	<b>-864</b>	<b>-4,4 %</b>

Sairaspoissaolot ovat laskeneet merkittävästi edelliseen vuoteen verrattuna. Muutama työtapaturma on aiheuttanut pidemmän poissaolon jakson kuluvaan vuoteen aikana, mikä näkyy työtapaturmista johtuneiden poissaolojen määrän nousuna.

## Toimintaympäristö

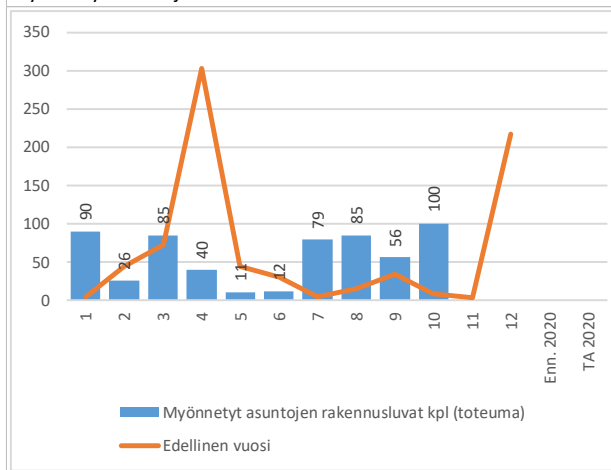


Tieto asukasmäärästä julkaistaan kuukauden viiveellä, taulukoissa syyskuun tieto, 38 654 asukasta, mikä oli 108 asukasta enemmän verrattuna edellisvuoden määrään, 38 546 asukasta (syyskuu 2019). Vuoden 2019 lopussa oli 38 599 asukasta. Syntyvyys oli 30 syyskuun aikana.

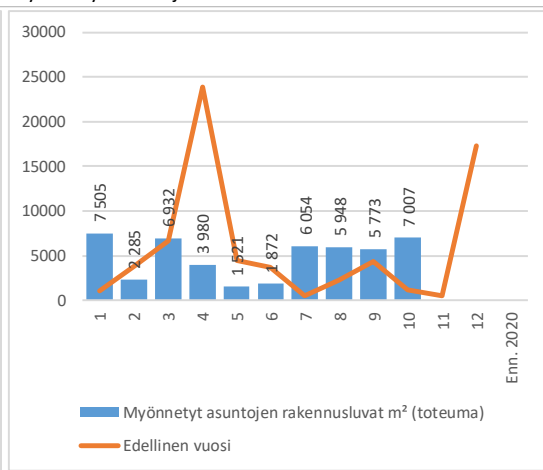
Syyskuussa Tuusulassa oli työttömiä 9,6 % työvoimasta. Työttömiä työnhakijoita oli 1 897 (lisäystä 821 syyskuuhun 2019), joista alle 25-vuotiaita oli 218. Pitkäaikaistyöttömien määrä nousi 461 henkilöön, nousua 88 henkilöä v.2019 syyskuuhun verrattuna. Avoimia työpaikkoja oli 198 kappaletta (Syyskuun työllisyyskatsaus, Uudenmaan ELY -keskus).

Koronaviruksen aiheuttamat vaikutukset työttömyyden kasvun kehitykseen riippuvat siitä, miten epidemia kehittyy lähikuukausien aikana.

Myönnetyt asuntojen rakennusluvut

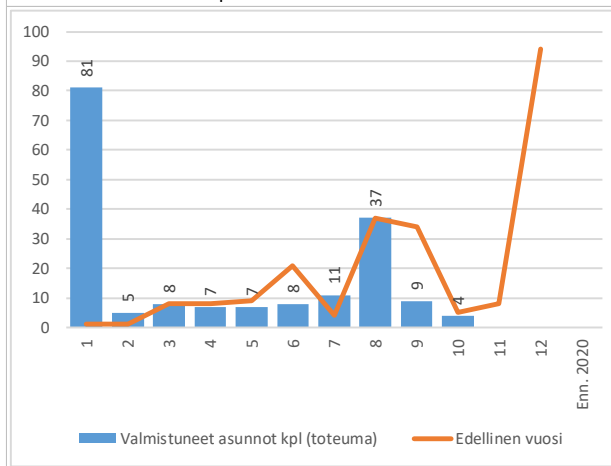


Myönnetyt asuntojen rakennusluvut m²

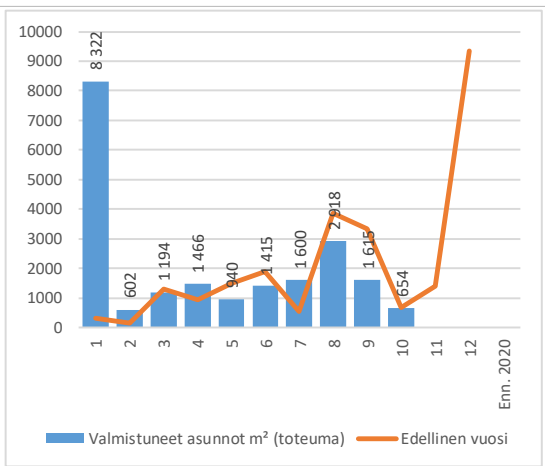


Myönnettyjä asuntojen rakennuslupia oli 584 kpl lokakuun loppuun mennessä, yhteensä 48 877 m².

Valmistuneet asunnot kpl

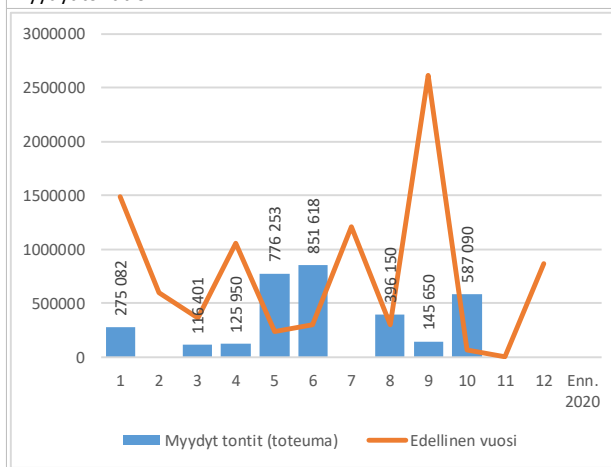


Valmistuneet asunnot m²

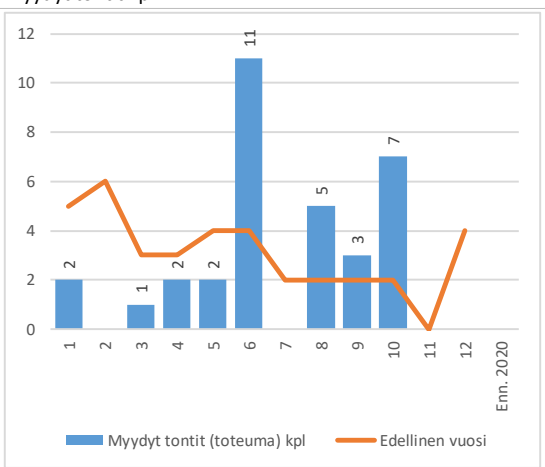


Asuntoja valmistui lokakuun loppuun mennessä 177 kpl, yhteensä 20 726 m².

Myydyt tontit €

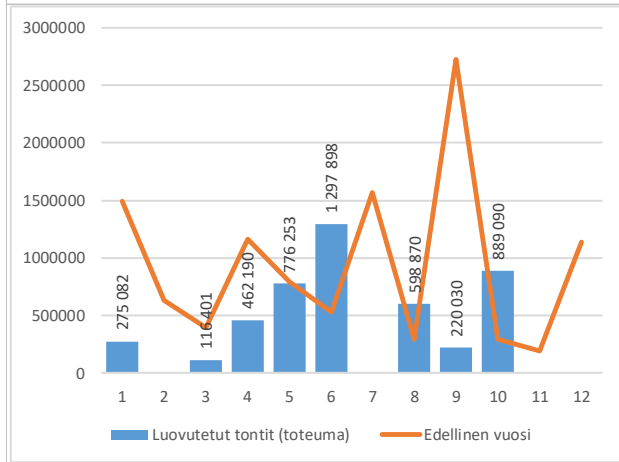


Myydyt tontit kpl

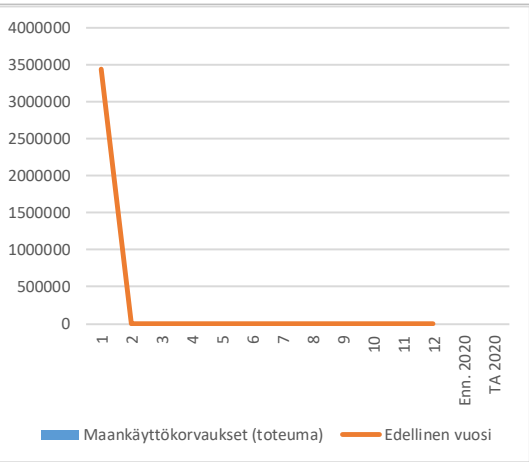


Tontin myyntituloja kertyi yht. 3,6 milj. euroa, ja myytyjä tontteja oli yhteensä 33 kpl. Myyntivoittoa kertyi n. 2,6 milj. euroa.

Luovutetut tontit €

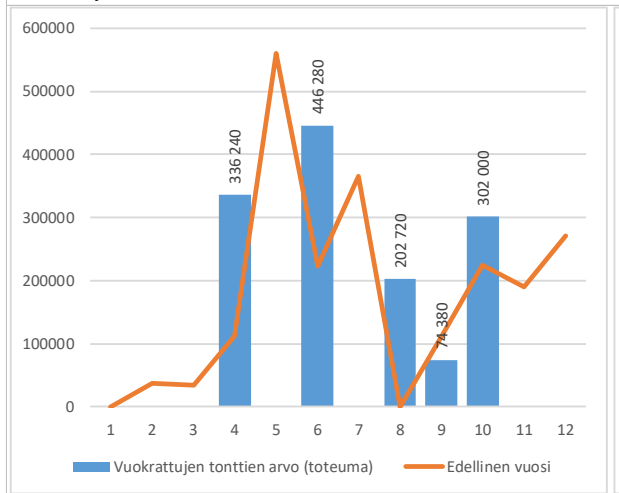


Maankäyttökorvaukset €

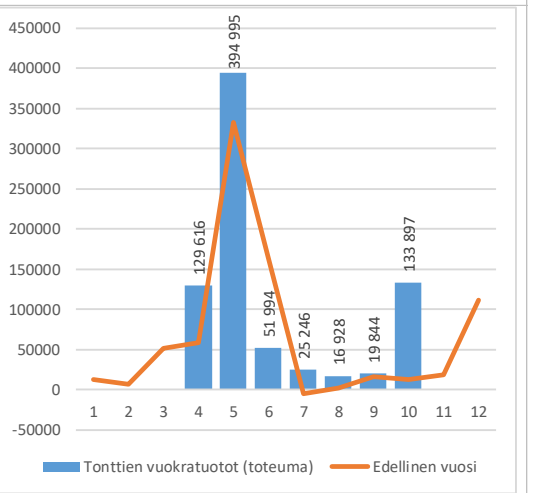


Tontteja luovutettiin lokakuun loppuun mennessä yhteensä n. 4,6 milj. euron arvosta. Maankäyttösopimuksiin liittyviä korvauksia ei kirjattu alkuvuoden aikana.

Vuokrattujen tonttien arvo

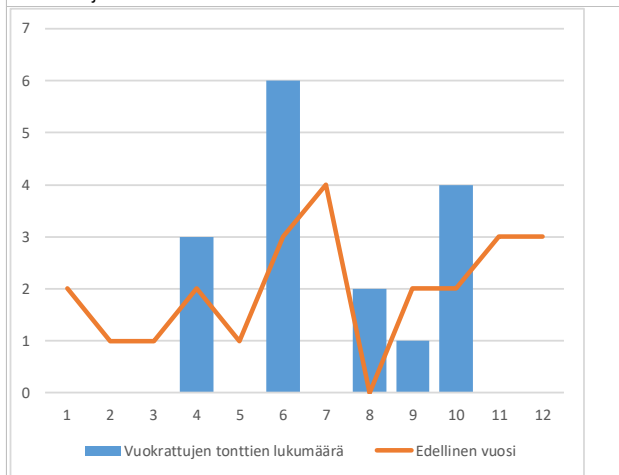


Tonttien vuokratuotot



Vuonna 2020 tammi-lokakuussa vuokrattujen tonttien arvo oli 1,36 milj. euroa, ja tonttien vuokratuottoa kertyi 0,77 milj. euroa. Vuonna 2019 vuokrattujen tonttien arvo oli 2,1 milj. euroa, ja tonttien vuokratuottoa kertyi 0,78 milj. euroa.

Vuokrattujen tonttien lukumäärä



Vuonna 2019 vuokrattiin tontteja yhteensä 24 kpl. Tammi-lokakuun v.2020 aikana tontteja vuokrattiin 16 kpl.